

Udaje, ktoré je potrebné z PJ prenásť do IS Najavo

Pokiaľ ide o údaje posielať na mesačnej báze, v MOS zrejme na funkciu Uzavierka mesiaca by bola naviazaná funkcia, ktorá by do TXT suboru vygenerovala všetky potrebné mesačné údaje, ktoré by sa následne importovali do web aplikácie a zapísali priamo do db Najavo v centre

- Automaticke údaje evidované v PCP – údaje z databázy Uzavierok MBM, ktoré sa importujú do Najava
 - 1. *Denne údaje v €* – údaje sa zapisujú pravidelne každý deň
 - 1.1 Pociatočný stav hotovosti – zadaná sa len 1x, počet stav nasledujúceho dňa je vypočítaný ako koncový stav z predchádzajúceho dňa
 - 1.2 Tržba – hotovosť (+)
 - 1.3 Tržba – banková karta
 - 1.4 Unikasa – hotovosť (+)
 - 1.5 Unikasa – banková karta
 - 1.6 Prijem v hotovosti (+)
 - 1.7 Cash back (-)
 - 2. *Mesačné údaje*
 - 2.1 Nakupy na COOP karty – sumovanie z denných importov z MBM
 - 2.2 Vratene flase v €
 - 2.3 Predane flase v €
 - 2.4 Počet blokov – sumované z denných uzavierok
 - 2.5 Zlava Orange v €
 - 2.6 Zlava Azet v €
 - *pripadne aj ďalšie zľavy viazané na karty
 - 2.7 Predaj na faktúry v € – zistiť z databázy Vydaja na základe definovaného čísla pohybu resp. pohybov
- Ručne zadávané údaje (cez eInfo)
 - 3. *Denne údaje v €*
 - 3.1 Odvod hotovosti (-)
 - 3.2 Povolene krátenie tržby (-) – suma za mesiac sa musí rovnať súčtu sumy *Nakupov v cudzích PJ (4.2)* a sumy *Ostatných nákladov (4.3)*
 - 4. *Mesačné údaje (nový import)*
 - 4.1 Drobný výdaj z vlastnej PJ v €
 - 4.1.1 Cistiace potreby
 - 4.1.2 Kancelárske potreby
 - 4.2 Nakup v cudzích PJ v €
 - 4.2.1 Cistiace potreby
 - 4.2.2 Kancelárske potreby
 - 4.2.3 Ostatné
 - 4.2.4 Kopirovanie
 - 4.2.5 Bankové poplatky
 - 4.2.6 Poštovné známky
 - 4.3 Ostatné náklady v €
 - 4.3.1 Mzdy
 - 4.3.2 Dohody o vykonaní práce
 - 4.3.3 Cestovné
 - 4.4 Stravovanie zamestnancov
 - 4.5 Stravné lístky a ostatné poukázky v €
 - Možnosť zadať max. 4 odvody počas mesiaca za každý typ stravného lístka

Aplikacia eInfo, Najavo by mala zobrazovat aj denny udaj

- Konecny stav hotovosti

Konecny stav = 1.1 (Pociatocny stav) + 1.2 (Trzba-hotovost) + 1.6 (Prijem hotovosti) + 1.4 (Unikasa-hotovost) – 3.1 (Odvod hotovosti) – 1.7 (Cash back) – 3.2 (Povolene kratenie trzby)

- Celkovu hodnotu Trzby

Trzba = 3.1 (Suma Odvedene hotovosti) + Konecny stav hotovosti z posledneho dna mesiaca + 1.3 (Suma Trzba-bankova karta) + 1.4 (Unikasa-hotovost) + 1.5 (Unikasa-bankova karta) +4.2 (Nakup v chudzich PJ)

- Celkovu hodnotu Maloobchodneho obratu

MO = Trzba + 2.7 (Predaj na faktury) + 4.5 (Stravne listky) + 4.4 (Stravovanie zamestnancov)

eInfoLCS – sledovanie objednávok a reklamácií (prepojené na db LCS)

Menu

- Objednávky
 - Combo filter Rok, Combo filter Sklad (výber denníka DOBJ z vybraného roka)
 - V skupinách po mesiacoch sa zobrazí zoznam došlých objednávok (podľa prihlásenej PJ) zoradený podľa Dátumu vystavenia (zostupne):
 - Číslo DOBJ
 - Dátum vystavenia
 - Dátum rozvozu (Dátum dodania)
 - Číslo DL
 - Hmotnosť DL
 - Čiastka DL (VOC bez DPH)
 - Počet položiek objednávky
 - Počet položiek DL
 - Kľúč (zobrazuje sa v Najave na hlavičke objednávky – žltý, červený)
 - V záhlaví každej skupiny objednávok budú tieto údaje
 - Počet nevyskladnených OBJ v skupine (nemajú DL)/Počet všetkých OBJ v skupine
 - Boldom budú v zozname zvýraznené nevyskladnené objednávky (dodané množstvo pri všetkých položkách je nula)
 - Po kliknutí na objednávku XYZ sa zobrazí obsah objednávky v dialógu s nadpisom Objednavka číslo XYZ
 - Na hornej časti dialógu budú filtre (checkbox) – default všetky zapnuté
 - Dodané tovary (dodané množstvo = objednané množstvo)
 - Nedodané tovary (dodané množstvo = 0)
 - Čiastočne dodané tovary (dodané množstvo != objednané množstvo && dodané množstvo != 0)
 - Stĺpce zoznamu položiek:
 - ČK
 - Názov tovaru
 - Hmotnosť
 - Objednané množstvo
 - Dodané množstvo
 - Jednotková cena (VOC bez DPH)
 - Cena spolu
 - Číslo PL (paletového lístka)
- Reklamácie
 - Combo filter Rok, Combo filter Reklamačný sklad (výber denníka REKL z vybraného roka)
 - V skupinách po mesiacoch sa zobrazí zoznam došlých reklamácií (podľa prihlásenej PJ) zoradený podľa Dátumu vystavenia (zostupne):
 - Číslo RL
 - Dátum reklamácie
 - Počet položiek reklamácie
 - Kľúč (zobrazuje sa v Najave na hlavičke objednávky – žltý, červený)
 - V záhlaví každej skupiny reklamácií budú tieto údaje
 - Počet položiek neuznaných Reklamácií v skupine /Počet všetkých položiek Reklamácií v skupine

- Boldom budú v zozname zvýraznené reklamácie, kde aspoň jedna položka je neuznaná
- Po kliknutí na Reklamáciu XYZ sa zobrazí obsah objednávky v dialógu s nadpisom Reklamácia číslo XYZ
- Na hornej časti dialógu budú filtre (checkbox) – default všetky zapnuté
 - Uznané reklamácie (stav reklamácie = UZN)
 - Neuznané reklamácie (stav reklamácie = NZN)
 - Vysporiadané reklamácie (stav reklamácie = SPR)
- Stĺpce zoznamu položiek:
 - ČK
 - Názov tovaru
 - Dôvod reklamácie
 - Vrátené množstvo
 - Množstvo na PL
 - Prevzaté množstvo
 - Jednotková cena (VOC bez DPH)
 - MOC (jednotková)
 - Spolu MOC (MOC x vrátené množstvo)
 - Číslo PL (paletového lístka)
 - Číslo DL
 - Skladník
 - Vodič

○

Upravy IS Najavo

Novy modul **Mesacny vykaz PJ** – modul bude zobrazovat kumulovane udaje za PJ a den z modulu Denne uzavierky RP (sucty za vsetky pokladne na PJ spolu).

Modul musi umoznovat uctovanie kazdej ciastky zadavanej v €, pricom je potrebne umoznit uctovanie na ine analyticke ucty pre PJ vedene v NC a PJ vedene v PC (jeden pohyb pre PJ v NC a jeden pohyb pre PJ v PC).

Udaj, ktory sa do Najava prenese z Web aplikacie musi mat obsluhu v Najave moznost opravit, pricom je potrebne evidovat priznak zmeny pri kazdej jednej polozke vykazu. PJ musi mat moznost vo Web aplikacii vidiet, ktore polozky vykazu boli v centre zmenene (PJ ich uz opravovat nemoze). Vykaz po odkontrolovani musi mat moznost obsluhu v centre uzamknut, PJ uz uzamknuty vykaz editovat nemoze.

Modul bude navyse obsahovat polozky

- Pociatocny stav hotovosti - bude zadany cez funkciu (vstup: predajna, datum, ciastka – kon. Stav.; automaticky vypocita pociatocne stavy az po prvu predajnovu uzavierku a aj pripadne nasledujuce) , Pociatocny stav pre nasledujuci den je preneseny konecny stav z predosleho dna.
- Koncovy stav sa hotovosti
- Polozky v bode 2., 3., 4.

Modul **Zľavnené ceny** – údaje sa budú do modulu importovať z databázy MBM (*.zld). Databáza sa bude prenášať cez internetový prenos **po vetách**. Pri zápise vety cez import sa musí najprv zistiť, či už veta neexistuje (podľa PJ, ČK, Dátum od, Pôvodná PC, Zľavnená PC). Ak existuje, prepíše sa existujúca veta, inak sa zapíše nová veta.

Položky

- ID pobočky (väzba na Pobočky)
- Názov pobočky
- ID tovaru (väzba na Cenník – položka evidencie – nie tovar)
- ČK
- Názov tovaru
- RČ
- Tovarová skupina
- ID dodávateľa (väzba na Firmy)
- Kód dodávateľa
- Názov dodávateľa
- ID výrobcu (väzba na Firmy)
- Kód výrobcu
- Kód dodávateľa
- Dôvod precenenia (výber z Globálneho číselníka)
- Typ precenenia (výber z Globálneho číselníka 1- PC->PC2, 2- PC2->PC2, 3- AC-PC2)
- Platnosť od
- Platnosť do
- NC
- Pôvodná PC
- Percento zľavy
- Zľavnená PC (PC2)
- Precenené množstvo
- Zľava v € z preceneného množstva = Precenené množstvo * (Zľavnená PC – Pôvodná PC)
- Predané množstvo
- Zľava v € z predaného množstva = Predané množstvo * (Zľavnená PC – Pôvodná PC)
- Stav (0-pred platnosťou, 1-platí, 2-po platnosti)
- Poznámka

Kombo filer

- Pobočka
- Tovarová skupina (zobrazia sa všetky tovary pod zadaným uzlom smerom dole)
- RČ tovaru
- Dodávateľ
- Výrobca

Novy modul **Clenske zakladne**

Polozky

- Kod clenскеj zakladne TKod
- Nazov clenскеj zakladne T60

Novy modul **Evidencia clenov** (resp. otazka, ci nerozsirime len tabulku Osoby)

Polozky

- Kod osoby (vazba na ciselnik Osoby)
- Cislo nakupnej karty (EAN)
- Clenske cislo (generovat automaticky z Cisla nakupnej karty a naopak)
- Datum vstupu
- Datum vyradenia (v MBM je to polozka Datum preunu)
- Kod vyradenia (vyber z Globanleho ciselnika)
- Datum zrusenia clenstva (v MBM je to polozka Datum vyradenia)
- Kod clenскеj zakladne (vazba na ciselnik Clenske zakladne)
- Clensky podiel v € = suma zo zalozky Clensky podiel
- Majetkovy podiel v €
- Narok na vyplatenie vyrovnacieho podielu v €
- Vyplateny vyrovnaci podiel v €
- Datum vyplatenia vyrovnacieho podielu
- Poznamka k vyplateniu vyrovnacieho podielu T128
- Percento bonusu z nakupu tovaru v sieti COOP
- Poznamka

Kombo filter

- Clenska zakladna
- Kod vyradenia

Zalozky

- Clensky podiel – editovatelna
 - datum vkladu
 - hodnota vkladu
 - poznamka T60
- Dokumenty
 - odkaz na suvisiace dokumenty
- Nakupy
 - rok
 - hodnota nakupu (kumulovana za rok) v sieti materskej COOP Jednoty
 - pocet nakupov
 - percento bonusu platne na dany rok (dotiahnut z Evidencie clenov, moznost prepisat)
 - hodnota bonusu (vypocitana automaticky ako percento bonusu z hodnoty nakupu celkom – vid nizsie)
 - PJ najcastejši nakup (agregacia podla poctu nakupov a ciastky)
 - pocet nakupov na najcastejšej PJ
 - Hodnota nakupu v inych COOP sietach (cudzia firma)
 - hodnota nakupu celkom = nakup v materskej sieti + nakup v inych sietach

Novy modul **Evidencia poziciek**

Hlavicka

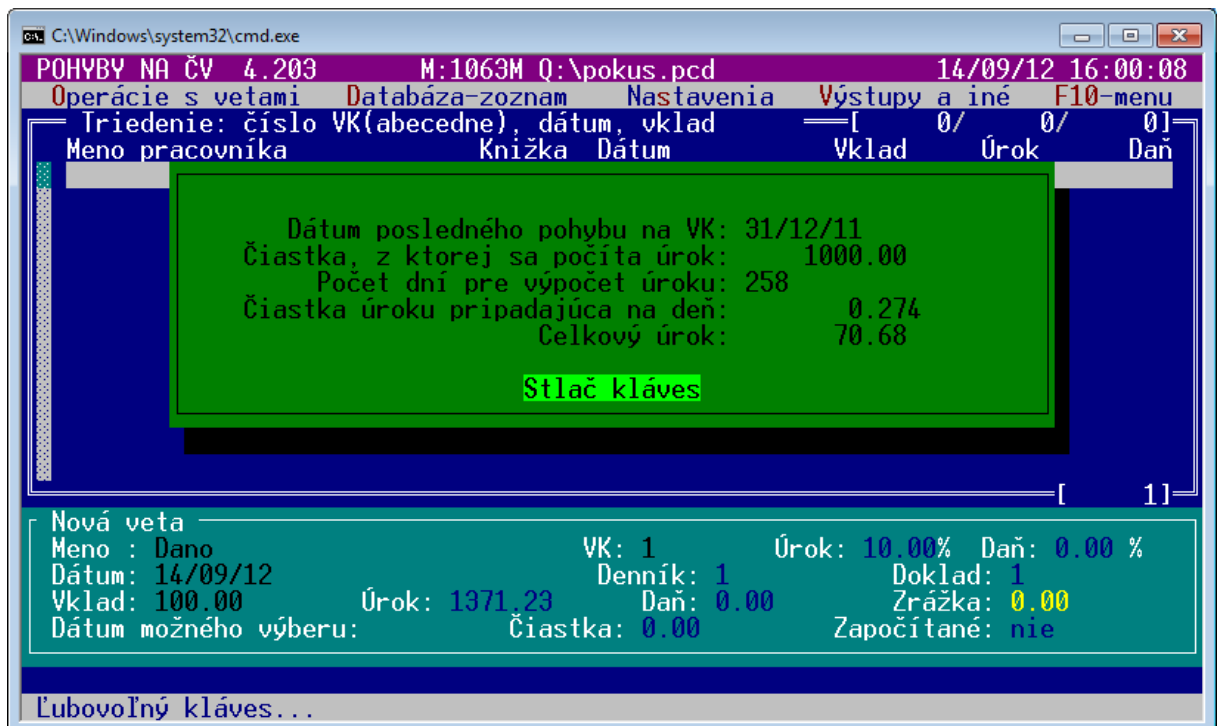
- Kod osoby (vazba na ciselnik Osoby)
- Cislo zmluvy (pozicky) T30
- Cislo vkladnej knizky T30
- Percento uroku TPercento (2 miesta)
- Povinna vinkulacia TLogic
- Mesacna zrazka zo mzdy TCiastka (2 miesta)
- Dovid zrazky T60
- Sposob vyplaty (0-nevyplatit, 1-vyplat urok, 2-vyplat zostatok) TPoradie
- ??? Forma uhrady pri rocnej uzavierke (hotovost, prevod, poukazka) – referencia do FormaUhrady - TIDFK
- Poznamka T128
- Datum posledneho pohybu TDatum
- Rok (zobrazenia PS, Vklad, Vyber, Urok, Zostatok) TCisloRoka
- Pociatocny stav TCiastka
- Vklad TCiastka
- Vyber TCiastka
- Urok TCiastka
- Zostatok (= Poc.stav+Vklad-Vyber+Urok) vypocitavana polozka v selecte

Zalozka Pohyby na vkladnej knizke

- Datum pohybu TDatum – kontrolovat rok z hlavicky, nemoze zadavat pohyby s nizsim datumom ako je posledny pohyb
- Ciastka (zaporna hodnota = vyber) TCiastka
- Percento uroku (dotiahne z hlavicky)
- Urok TCiastka
- Dennik (vyber z dennikov Banka, Pokladna, Interne doklady) TIDFK – dotiahnut z dokladu
- Doklad TIDFK

Funkcnost

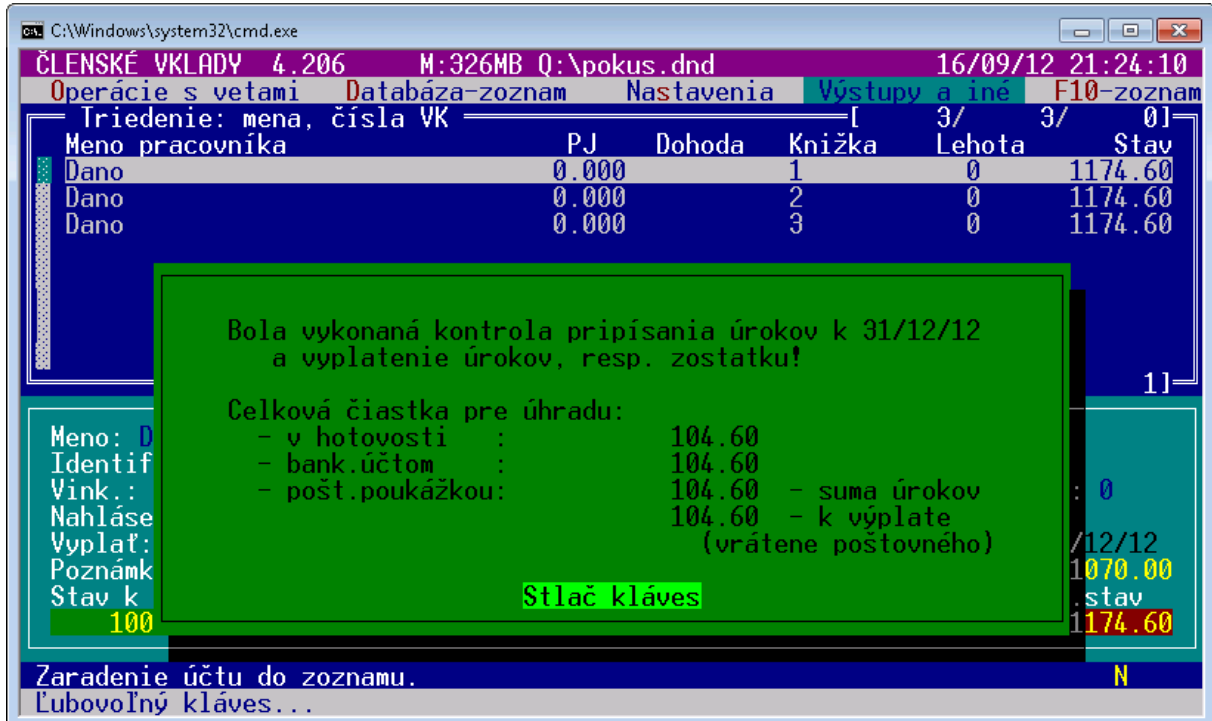
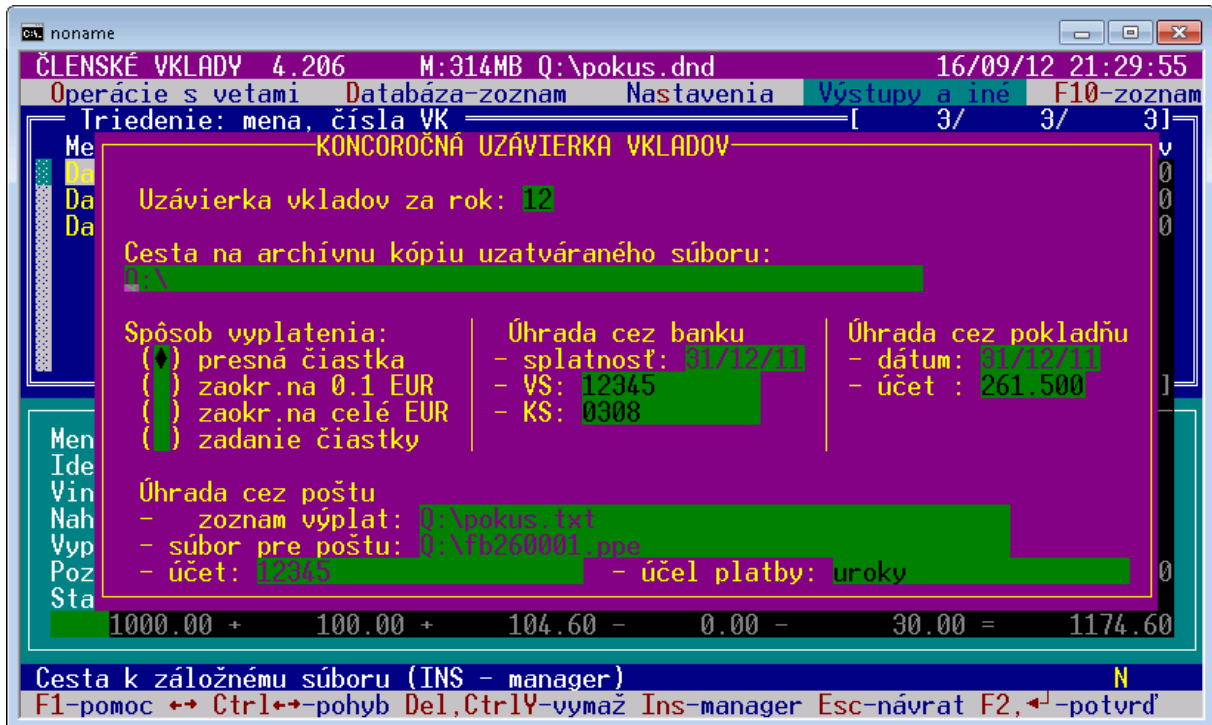
- Ak sa zada prvý pohyb (ktory musi byt len kladny) na vkladnej knizke tak sa nastavi automaticky rok a suma sa prenesie do pociatocneho stavu na hlavicke
- Mazat sa da vzdy len posledny pohyb na VK
- Pri zadani vkladu (zalozka Pohyby na VK) sa vypocita urok zo Zostatku za pocet dni od Datumu posledneho pohybu k datumu pohybu – zaroven sa zaktualizuju polozky na hlavicke



Funkcie

- Import zrazok zo mzdy (zrejme ale cez modul IMPORTY?), ktorá nacita hodnotu zrazky zo mzdy, vypočíta úrok a zaktualizuje zostatok – **zapisat do uloh**.
- Pripisanie urokov (len ak je percento uroku na hlavicke nenulove) – funkcia k zadanemu dátumu urobí vklad s nulovou čiastkou, vypočíta úrok a zaktualizuje zostatok.
- Rocna rekapitulacia – vstup Rok – zobrazí hodnoty
 - Poc.stav
 - Vklady
 - Vybery
 - Urok
 - Zostatok
- Rocna uzavierka
 - vstupne parametre funkcie podľa obrazku (KS - nepovinný) + doplnit
 - Dennik podkladne
 - cislo bankoveho uctu materskej firmy, z ktoreho sa ciastka bude uhradzat
 - funkcia najprv vykona kontrolu,
 - ci k 31.12. zadaného roku boli na vsetkych knizkach pripisane uroky (len ak je perceno uroku na hlavicke nenulove) – ak nie, uzavierka sa nevykona
 - ci ak sa ciastka uhadza cez banku, je v Bankovych spojeniach definovany ucet prijemcu (osoby) – ak nie, uzavierka sa nevykona
 - Podľa položky „Sposob vyplaty“ sa vyplaca úrok, zostatok na knizke alebo nic
 - Vyplacana ciastka sa vyplaca
 - V hotovosti – vykona sa uctovny zapis do pokladne cez definovany pohyb
 - Uhradou cez banku – urobi sa zapis do Styku s bankou
 - Postovou poukazkou – vytvorí sa textovy subor + specialny exportny subor pre postu. Pri uhrade postou sa od ciastky, ktorá sa posielala odpočíta postovne podľa definovanej tabuľky – dat do nastaveni parametrov modulu*. Ciastka sa vyplaca, len ak je vyššia ako minimalna hodnota definovana v Nastaveniach parametrov modulu (2€)

- o čiastka, ktorá sa vyplaca sa zapíše do Pohybov na VK ako vyber s dátumom 31.12. a zaktualizuje sa zostatok
- o nový zostatok sa zapíše do hlavičky do počiatočného stavu, vynulujú sa vklady, výbery, úrok, zostatok = poc.stav. Zmeni sa rok v hlavičke.



```

pokus.bt (Q:\)
**** ZOZNAM VÝPLAT POŠTOVOU POUKÁŽKOU **** 16/09/12 21:24:58
VK      Meno      Adresa      Čiastka  Pošt.      K výplate
-----
2      Dano          104.60     0.90     103.70
-----
Suma:          104.60     0.90     103.70
<**** End Of File ****>

1:1 | pokus.txt (Q:\)

```

*tabulka pre poplatky pri sposobe vyplatenia postovou poukazkou

Ciastka do	Postovne
• H1 30€	P1 0.8€
• H2 150€	P2 0.9€
• H3 300€	P3 1.2€
• H4 1500€	P4 1.6€
• H5 5000€	P5 3.0€
• H6 15000€	P6 7.0€
• H7 Nad 15000€	P7 10.0€

Test pri vypocte postovneho, ak sa vyplaca ciastka -> vyplacana ciastka sa ponizi o hodnotu odpocet

```

if(ciastka <= H1+P1) { odpocet=P1; postovne=P1; }
else if(ciastka <= H1+P2) { odpocet=P1; postovne=P2; }
else if(ciastka <= H2+P2) { odpocet=P2; postovne=P2; }
else if(ciastka <= H2+P3) { odpocet=P2; postovne=P3; }
else if(ciastka <= H3+P3) { odpocet=P3; postovne=P3; }
else if(ciastka <= H3+P4) { odpocet=P3; postovne=P4; }
else if(ciastka <= H4+P4) { odpocet=P4; postovne=P4; }
else if(ciastka <= H4+P5) { odpocet=P4; postovne=P5; }
else if(ciastka <= H5+P5) { odpocet=P5; postovne=P5; }
else if(ciastka <= H5+P6) { odpocet=P5; postovne=P6; }
else if(ciastka <= H6+P6) { odpocet=P6; postovne=P6; }
else { odpocet=P7; postovne=P7; }

```

Nova zalozka **Energie** v module **Pobočky** (kod modulu POB)

Polozky

- referencia na pobočku (tabulka Subjekt) TIDFKNN
- typ energie TPoradie
 - E-elektricka energia, mj kWh,
 - P-plyn, mj m3
 - V-voda, mj m3
 - T-teplo
- cislo merneho zariadenia T30
- Fotovoltaicky (FV) TLogic
- cislo hlavneho meracieho zariadenia TIDFK – musi byt zadane, ak je to FV, hlavne meracie zariadenie musi mat rovnaky typ energie; povolena je maximalne 1 uroven vnorenia (Hlavny – podruzny)
- cislo odberneho miesta T30 – musi byt zadane, ak je Typ merneho zariadenia Hlavny (k Hlavnemu sa vzdy viaze odberne miesto)
- Merna jednotka TIDFK (kWh, m3, ...)
- rozsah meracieho zariadenia (pocet cifier) TPoradie
- nasobic (hodnota spotreby sa nasobi nasobicom) TPoradie default
- vekost istica na 2 desatinne miesta
- Tarifa (vyber z univerzálneho ciselnika – novy deskriptor Tarifa meracieho zariadenia) TIDFKNN
- datum poslednej odbornej prehliadky TDatum
- datum nasledujucej prehliadky TDatum
- cislo zmluvy T30 NN
- cislo objednávky T30
- vnutropodnikova cena za 1kWh pre FV TCiastka4, povinne pre FV
- cena vyroby, straty pre 1 MWh pre FV TCiastka4, povinne pre FV
- sadzba DPH TIDFK, povinne pre FV
- fakturovat od datumu TDatum, povinne pre FV
- poznamka T128

Nový modul **Evidencia spotreby energie**

Polozky

- o datum merania TDatumNN, kontrolovať, či je datum vyšší ako posledný
- o číslo meracieho zariadenia - na základe položky sa zobrazuje TIDFKNN
 - o PJ
 - o Typ meracieho zariadenia (Hlavný, Podružný, FVE)
 - o Mj (kWh, m³ ...) v ktorej sa zobrazuje spotreba
- o stav vysoký tarif TCiastka4, zobrazí len upozornenie, ktoré je možné ignorovať, ak je stav nižší ako posledný
- o stav nízky tarif TCiastka4, zobrazí len upozornenie, ktoré je možné ignorovať, ak je stav nižší ako posledný
- o stav straty TCiastka4 (zadáva sa, ak je to hlavné meracie zariadenie a je k nemu evidovaný podružný FV merac)
- o stav vyrobenej el.energie (zadáva sa len pre FV merace)

Modul **Merace**

Nová funkcia **Uctovanie a vystavenie vyslych faktur**

Vstup (zapamätat):

- o Mesiac a rok
- o deň vyslych faktur
- o kód odberateľa (elektrarne) + názov
- o dátum vystavenia
- o dátum dodania
- o sadzba DPH
- o typ faktury
- o deň intenzívnych dokladov
- o pohyb MA DAT
- o pohyb DAL

Funkcia

- ~~o vypočíta sumu hodnoty spotreby za všetky Hlavné meraca* patriace PJ a zapíše ju do modulu Prehľad zásob, MO, HV (nová záložka Energie).~~
- ~~o vypočíta sumu hodnoty spotreby za všetky Podružné meraca patriace PJ a zapíše ju do modulu Prehľad zásob, MO, HV (nová záložka Energie).~~
- ~~o vypočíta sumu hodnoty vyrobenej el.energie za všetky FVE patriace PJ a zapíše ju do modulu Prehľad zásob, MO, HV (nová záložka Energie).~~
- o generuje interný doklad podľa pohybu MA DAT, pohyb DAL pre každý FVE

MD	DAL
PJ hlavný	PJ FVE

Ciastka na obe strany = vnútro podniková cena 1 kWh x (rozdiel výroba FVE – rozdiel strata hlavný)
- o generuje Danové priznanie spotrebnej dane z elektriny (nový modul DP spotrebnej dane z elektriny) – hodnota zapísaná do modulu je rovná súme rozdielu KS všetkých FVE v MWh (spotreby elektromerov sú evidované v kWh)
- o **vystavuje výslu fakturu na odberateľa (fakturuje sa len ak Dátum vystavenia je vyšší ako dátum Fakturovať od dátumu) položkovite**
 - o **za každý hlavný elektromer – fakturuje sa hodnota straty**
 - o **za každý FVE – fakturuje sa hodnota vyrobenej el.energie**
 - o **do Vyslych faktur zapisovať jednotlivé položky za každý hlavný a FVE merac**

- Stredisko polozka faktury = stredisko meraca
- Popis polozky = cislo meraca, typ meraca, „strata/vyroba“
- Mnozstvo polozky = hodnota straty/vyroby v kWh resp. MWh
- Jednotkova cena = cena straty/vyroby (zalozka Ceny), POZOR, cena sa musi vyberat podľa platnosti pre dane fakturacne obdobie
- Poznamka 1 = cislo Objednavky zo zalozky Ceny
- Poznamka 2 = cislo Zmluvy zo zalozky Ceny
- Vypocitat cenu celkom

*Hodnota spotreby Hlavneho meraca je vypocitana na zaklade vzorca

Spotreba hlavny = Rozdiel KS hlavneho – rozdiely KS k nemu naleziacich vsetkych podruznych + rozdiel vyroba FVE – rozdiel hlavny strata

Novy modul **Danove priznanie spotrebna dan z elektriny**

Vytvorit novy modul podľa tlačiva.

Zalozka FVE

Zobrazuje hodnotu vyrobenej el.energie jednotlivych FVE za dany mesiac

Modul Servis

Položky, ktoré vyplnía nahlasovateľ poruchy:

- **Dátum a čas nahlásenia** poruchy – vyplnía systém
- **Subjekt** (firma) – zákazník, kt. nahlasuje poruchu (vyplnía systém na základne loginu)
- **PJ** – číslo predajne (trojčiferné číslo),
- **Adresa PJ** – ulica, popisné číslo, obec
- **Kontaktná osoba - meno** – zvyčajne vedúca PJ
- **Kontaktná osoba - telefón**
- **Chyba sa týka** – výber z číselníka (MOS, Pokladňa ...výber prípadne doplniť)
- **Typ počítača (pokladne)** – výber z číselníka 9(Beetle, HP, Dell, Iné)
- **Typ pokladničnej tlačiarne** – výber z hodnôt: WN TH-210, WN TH-230, WN TH-230+, WN FT-T88, Pegas FM-06

Poznámka: Položky "Typ počítača (pokladne)" a "Typ pokladničnej tlačiarne " sú povinné ak položka "Chyba sa týka" má hodnotu "Pokladňa"

- **Popis chyby** – opis poruchy
- **Chybu nahlásil** – Meno a priezvisko nahlasujúceho

Položky, ktoré vyplnía servisný technik

- **Dátum odstránenia poruchy**
- **Čas odstránenia poruchy**
- **Meno a priezvisko servisného technika**
- **Záručná / pozáručná oprava**
- **Vzdialenosť v km**
- **Strata času pri doprave v hod**
- **Čas opravy v hod**
- **Číslo vyšlej faktúry** – vyplnía automaticky systém
- **Denník vyšlej faktúry** – vyplnía automaticky systém
- **Fakturovaná čiastka** – vyplnía automaticky systém

Nastavenia parametrov modulu:

- Sadzba za km (€/km)
- Sadzba za stratu času pri doprave (€/hod)
- Sadza za pracovnú hodinu (€/hod)
- Denník vyšlej faktúry